

4 VÆRDITABSKORT

Som en del af klimatilpasningsplanen udarbejdes et værditabskort over Varde Kommune. Et værditabskort viser hvor der er værdier, som kan skades ved oversvømmelser. Værdikortet viser ikke, om der vil ske oversvømmelser, men giver et billede af de potentielle samfundsøkonomiske konsekvenser af oversvømmelser, hvis de sker.

Værditabskortet viser hvor store værdier der findes i et område – eller rettere sagt hvor store værdier der mistes pga. oversvømmelse (skadesomkostninger). Store værdier, vil som hovedregel lide større skade en mindre værdier. Der er derfor en vis sammenhæng mellem den nuværende værdi og værditabet.

4.1 Metodevalg

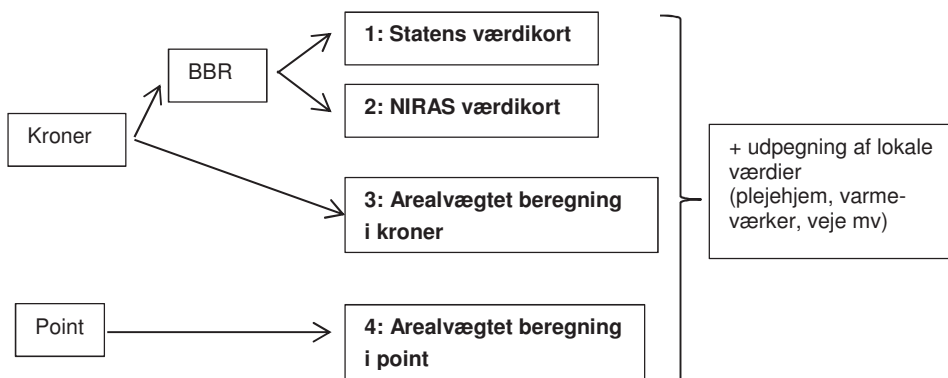
Et værdikort kan opbygges på mange forskellige måder afhængigt af hvilken metode der benyttes og hvordan værdisætningen af de enkelte værdier laves.

Grundlæggende er der to forskellige tilgange til metodevalg for værdikortlægningen, som Naturstyrelsen anbefaler, se Figur 8.

- 1) Kr./m², her fastsættes en specifik værdi på de pågældende tema, p.b.a. reference-oplysninger (BBR oplysninger, FOT og andre kilder om arealanvendelse).
- 2) Point, her tillægges et tema (bygning, vej, landbrugsjord etc.) et point på en skala fra 0-10. Kan beregnes som en arealvægtet værdi eller sum.

Figur 8

Oversigt over tilgange til værdikortlægningen.



Varde Kommune har valgt at lave værdikortet pba. af metode 4 "Arealvægtet beregning i point".

4.2 Metode 4: Arealvægtet beregninger i point

Værdiberegningsmetoden er baseret på et pointsystem. Herved forstås, at de enkelte klasser tildeles point efter deres værditab i forbindelse med oversvømmelse. Pointsystemet som der tages udgangspunkt i findes i ref. /4/ (Bilag 3 –

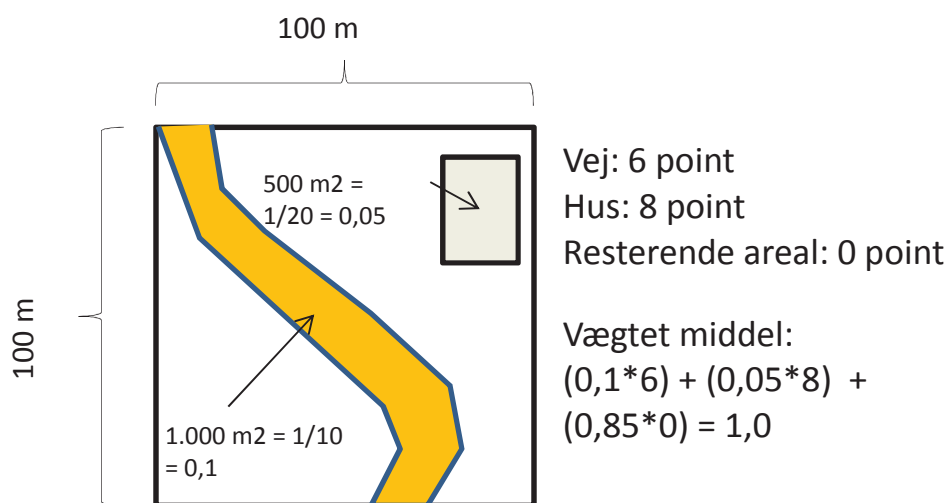
Værdikort , "eksempel 1 – Samsø Kommune"). Eksempelvis tildeles beboelsesbygninger 8 point pr. m² og industribygninger 10 point pr. m².

For de enkelte temaer tages der udgangspunkt i arealet – f.eks. bygningsarealet, vejarealet mv. Arealet tages som et udtryk for hvor stort et værditab der sker for den pågældende værdi. Der regnes på cellebasis – 100x100 m og værdierne pointantal vægtes i forhold til hvor stort et areal de udgør at det samlede areal (100x100 m = 10.000 m²). Det samlede værdikort har værdier i intervallet 0-10 point.

Figur 9 viser et eksempel på hvordan beregningen foretages på en celle, som en arealvægtet middelværdi af værdierne (hus og vej).

Figur 9

Princip for beregning af arealvægtet værditab.



Datagrundlaget er GIS-data fra Varde Kommune samt GIS-data fra FOT (rekvideret via ref. /1/) og AIS, Ref. /6/. Overordnet set findes kategorierne Bygninger, Anlæg, Forurening, Veje, Kulturarv, Natur og Landbrug.

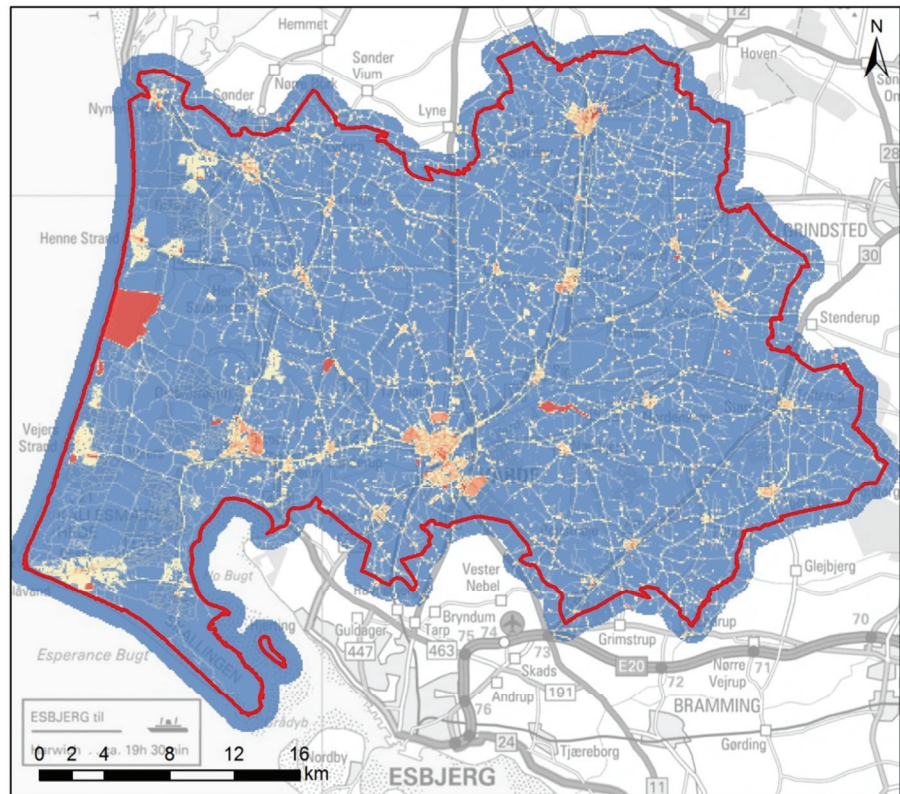
Pointtildelingen er sket med udgangspunkt i Ref. /4/, (Bilag 3 – Værdikort , "eksempel 1 – Samsø Kommune"). Det er ikke alle temaer der her er pointsat, og i disse tilfælde laves der en individuel vurdering af point-antal. Samtidig laves en værdisætning af alle temaer i kroner/m². På bilag 7 er der vist en tabel med samtlige gis-temaer inddraget i værditabskortlægningen.

I de tilfælde hvor der er overlap mellem et eller flere gis-temaer, vælges temaet med den højeste værdi.

Figur 10 viser det samlede værditabskort, se også bilag 8.

Figur 10

Samlet værditabskort for Varde Kommune, baseret på pointsystem.



Tegnforklaring

Værdikort	0,51 - 0,75	2,1 - 3	Varde Kommune
Point	0,76	3,1 - 4	
0 - 0,25	0,76 - 1	4,1 - 5	
0,26 - 0,5	1,1 - 2	5,1 - 10	

Som det ses af ovenstående kort vil værditab være relateret til byer, infrastruktur samt udvalgte områder af særlig værdi (Kærgård Plantage, Karlsgårde Sø, campingpladser mv).

7 REFERENCER

- /1/ Kortforsyning.dk (2013). Landsdækkende gis-temaer relateret til klimatilpasning. www.kortforsyning.dk.
- /2/ Kystdirektoratet (2013). Fremtidens vandstande. <http://omkystdirektoratet.kyst.dk/vandstande.html>
- /3/ Sørensen, C., Madsen, H.T. og Knudsen, S.B.(2013). Højvandsstatistikker 2012. Kystdirektoratet.
- /4/ Region Midtjylland (2013). Skabelon til klimatilpasningsplan. Udarbejdet af Cowi for Region Midtjylland.
- /5/ Miljøministeriet (2013). Klimatilpasningsplaner og klimalokalplaner – vejledning
- /6/ Miljøministeriet (2013). Download af Areal Informations Systemets data. http://www2.dmu.dk/1_Viden/2_Miljoe-tilstand/3_samfund/AIS/4_Download/AWdownload/aisdownload.htm